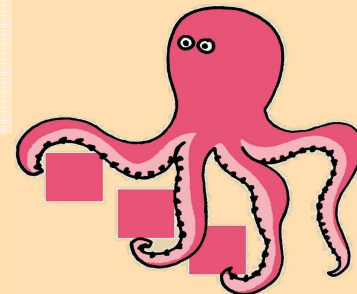


Škola: AFHS

Obec: ZŠ CH.G.Masarykové, Školní 93

Název: 27061 Lány



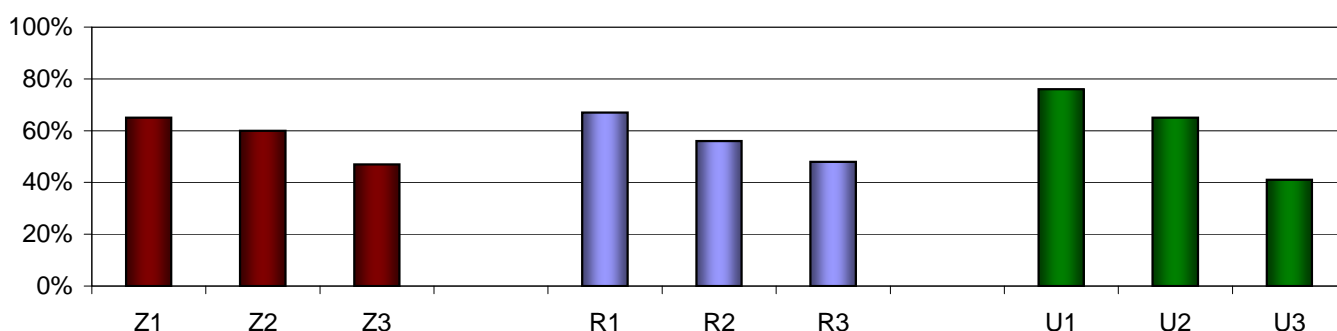
MAPA ŠKOLY PRO ZŠ 2011/12

SOUHRNNÉ VÝSLEDKY PRO RODIČE

Tento list se stručným souhrnem výsledků z šetření Mapa školy 2011/12 je určen rodičům zúčastněných žáků. Mapa školy je dotazníkové šetření zaměřené na klima školy. Na základě jeho výsledků může škola pozitivně ovlivňovat svůj chod a předcházet vzniku nežádoucích situací na straně žáků, rodičů i učitelů.

Důvody vzdělávání

Současný společenský vývoj mění tvář českého školství. Kromě donedávna upřednostňovaných cílů „získat co nejvíce informací“ nebo „přípravy na přijímací zkoušky“ se postupně uplatňují i další vzdělávací cíle, a to zejména osvojení dovedností, které by žáci mohli využívat v dalším životě. V dotaznících jsme se proto ptali: „Co podle Vás/Tebe patří mezi hlavní úkoly školy?“ Odpovídali žáci (Z1-Z3), rodiče (R1-R3) a učitelé (U1-U3)



Z2,R1 - získat maximum znalostí a vědomostí

Z3,R2,U1 - naučit se učit se, vyhledávat a zpracovávat informace

U3 - naučit se řešit samostatně problémy

Z1,R3,U2 - naučit se spolupracovat v kolektivu, vycházet a jednat s lidmi

Průběh a kvalita výuky

Významnou složku školy tvoří kvalita výuky, a to jak v oblasti získávání znalostí, tak v oblasti osvojování některých dovedností. Zejména jde o schopnosti: samostatného učení, vzájemné spolupráce, věcné argumentace a vyhledávání informací. Důležitou roli hraje také to, zda výuka probíhá zajímavým způsobem a je zaměřena na využití těchto informací či dovedností v běžném životě.

Z pohledu množství získaných znalostí či přípravy na přijímací zkoušky hodnotí učitelé vaši školu 5.2 body ze 7 možných. Na 60% škol jsou na osvojování fakt a přípravu na přijímací zkoušky zaměřeni ještě více.

Dále učitelé spíše pozitivně hodnotí působení školy na rozvoj některých dovedností u žáků: schopnost spolupráce, samostatného učení, vedení diskuzí, vyhledávání a zpracování informací nebo argumentace. Vaše škola je podle učitelů po této stránce lepší než 36% zúčastněných škol.

Výuku je možné doplňovat rozmanitými způsoby. Žáci by jako zpestření přivítali tyto aktivity

- praktické činnosti, provádění pokusů (53%)
- práce ve skupinách v hodinách (37%)
- úkoly, které bychom vypracovávali ve skupinkách (37%)

Chování a výchova

Funkce školy nespočívá pouze v získávání znalostí či dovedností, ale také v osvojování správného a slušného chování. Zejména ve schopnostech: dodržovat pravidla či respektovat autoritu, mít zdravé sebevědomí i sebekritický nadhled nebo v umění vycházet s lidmi. Jak v této oblasti připravuje škola Vaše děti?

Rodiče žáků hodnotí v této oblasti školu spíše pozitivně a to 5.32 bodů ze 7 možných. Vaše škola byla rodiči hodnocena lépe než 46 % ostatních zúčastněných škol.

Ve svém dotazníku učitelé hodnotili chování žáků k pedagogickému sboru - udělili mu 1.88 bodů ze 4 možných. V průměru je na ostatních školách chování žáků k pedagogickému sboru hodnoceno 2.17 body.

Atmosféra a prostředí školy

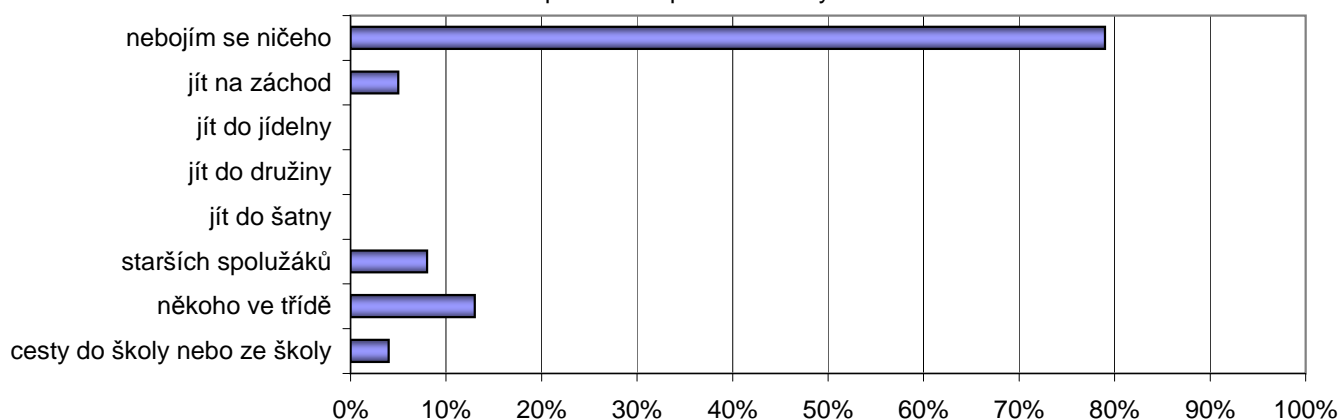
Na kvalitu vzdělání a výchovu žáků má významný vliv také to, jestli žáci do školy chodí rádi, těší se do ní nebo jestli se v ní dobře cítí - velmi zkráceně jde o atmosféru ve škole. Ve skutečnosti je školní atmosféra širší pojem, který v sobě zahrnuje více složek, např. možnost obrátit se v případě potřeby o pomoc na učitele nebo mít ve škole kamarády.

Žáci na 1. stupni hodnotí atmosféru školy pozitivně a udělili jí 2.89 bodů ze 3 možných. Škola výsledkem předstihla 90 % sledovaných škol.

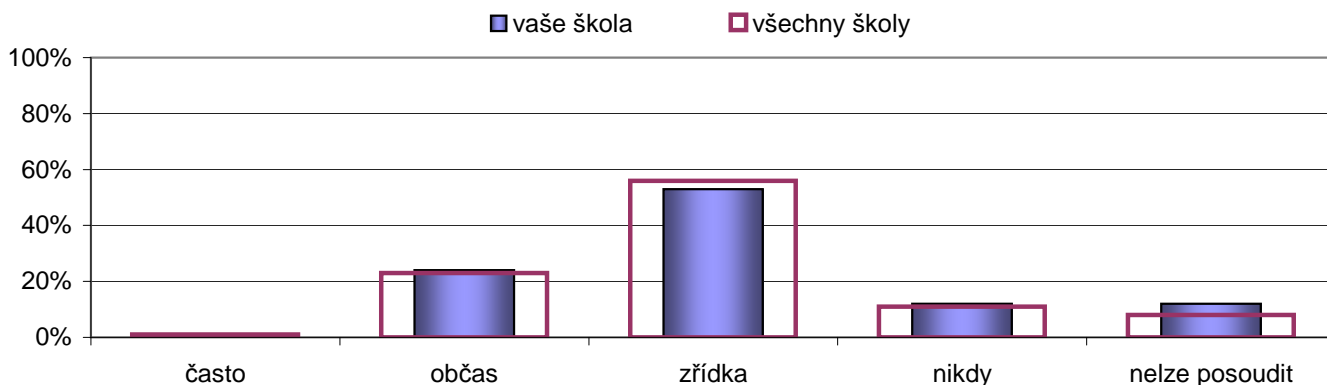
Na 2. stupni je atmosféra školy vnímána pozitivně a v průměru byla ohodnocena 3.26 bodů ze 4 možných). Na 23% škol hodnotili žáci 2. stupně svou školu ještě lépe.

Žáci na 2. stupni se dále měli možnost vyjádřit k prostředí ve Vaší škole, které se jim v souhrnu spíše líbí – ohodnotili je 3.19 bodů ze 4 možných. V průměru je prostředí na školách hodnoceno 3.07 body.

V jedné z otázek měli žáci na 1. stupni zaškrtnout všechno, čeho se bojí. Na následujícím grafu vidíte, jak odpovídali žáci prvního stupně vaší školy.



K otázce "Vyskytují se v této škole závažné negativní jevy (drogy, šikana...)" se vyjadřovali učitelé, v uvedeném grafu vidíte jejich odpovědi.



Vzájemné vztahy školy, žáků a rodičů

Mezi významné složky školního prostředí patří vzájemné vztahy učitelů, rodičů a žáků. V této oblasti se může projevit zejména to, jak jsou rodiče informováni o dění ve škole, zda mohou ovlivňovat její chod, nebo jaké je jednání učitelů vůči žákům.

Rodiče jsou podle vlastního hodnocení o dění ve vaší škole informováni dobře.

Dále jsme zjišťovali jak mohou rodiče ovlivňovat chod školy a její budoucnost. Vaše škola získala 2.01 bodů ze 4 možných. Průměrné hodnocení ve všech školách bylo 1.87 bodů.

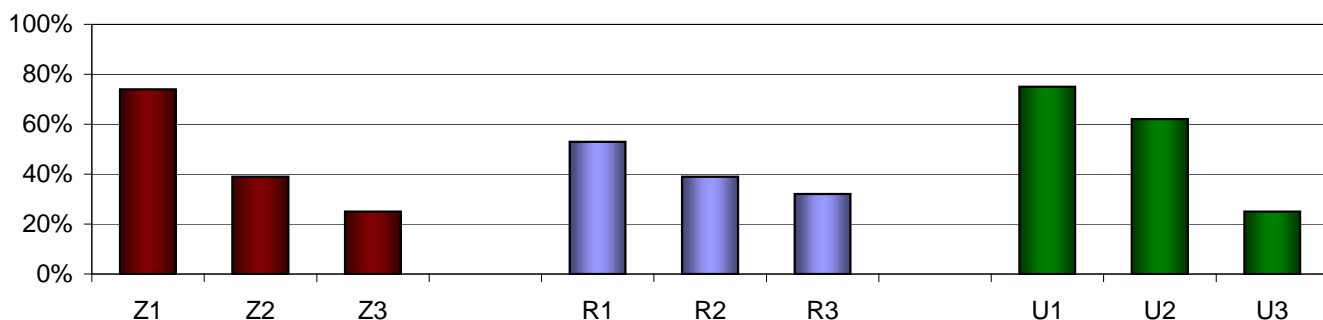
Nemalý vliv na vzájemné vztahy mezi žáky a učiteli může mít důvěra ve férové jednání. Zeptali jsme se proto žáků 2. stupně, zda „mají pocit, že s nimi učitelé jednají fér – např. drží dané slovo, splní to, co slíbí atd.“

Žáci hodnotí důvěryhodnost svých učitelů spíše pozitivně a to 3.13 body ze 4 možných. Výsledkem jste předstihli 75 % zapojených škol.

Učitelé odpovídali na otázku 'Jak se rodiče zajímají o práci a chování svých dětí?' Učitelé zájem rodičů hodnotí jako celkem dostatečný (2.94 body ze 4 možných).

Školní nej

V dotaznících jsme se ptali žáků, učitelů i rodičů čeho si na škole nejvíc váží. Tři nejčastější odpovědi od každé skupiny vidíte v následujícím grafu.



Z1 - kamarádů, spolužáků

Z2 - akcí, které škola pořádá

Z3 - učitelů – zajímá je, co si myslíme, jsou ochotní, trpěliví atd.

R1 - přístupu učitelů k žákům

R2 - vedení školy, ředitel(ky)

R3 - přístupu učitelů k rodičům

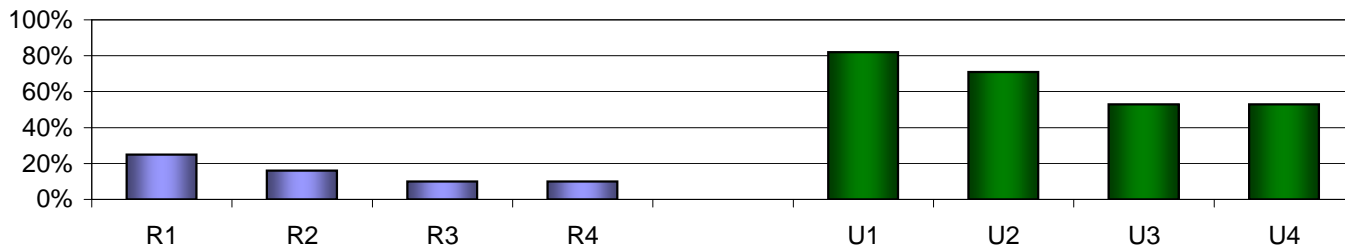
U1 - vedení školy

U2 - kvalitního vybavení: pomůcek, počítačů, programů, učebnic atd.

U3 - snahy učitelů o zlepšení, změny k lepšímu

Překážky učení

V dotaznících jsme se ptali rodičů a učitelů jaké překážky brání žákům v dosahování lepších výsledků. Čtyři nejčastější odpovědi z každé skupiny respondentů vidíte v následujícím grafu.



R1 - neochota, nedostatek vůle dítěte

R2 - nepřátelství některých spolužáků, špatné vztahy mezi dětmi

R3 - nedostatek času na učení (množství jiných aktivit)

R4 - učení je příliš náročné, děti jsou jím přetěžované

U1 - lenost, pohodlnost, nedostatek píle

U2 - neukázněnost, neschopnost soustředit se

U3 - nedostatek podpory a motivace v rodině

U4 - celkový stav společnosti a nedostatečná prestiž vzdělání obecně