

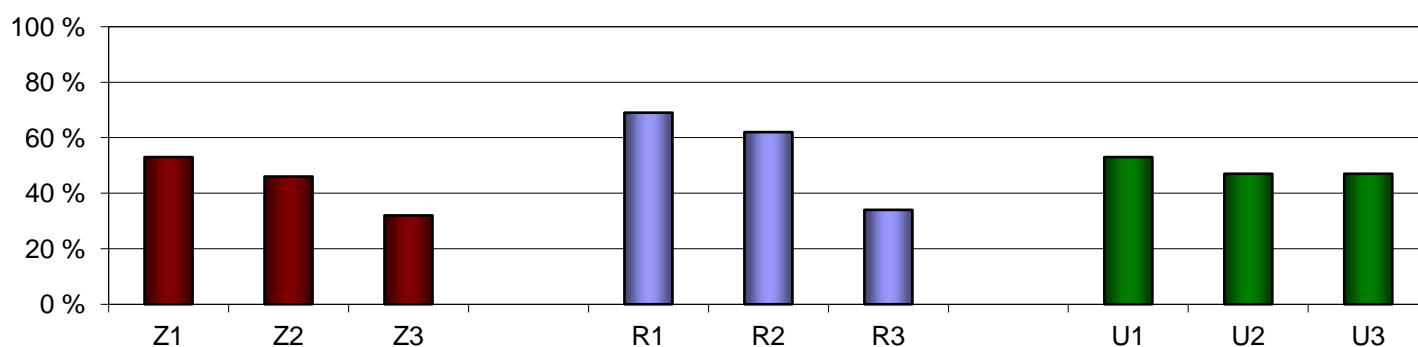
MAPA ŠKOLY PRO ZŠ 2015

SOUHRNNÉ VÝSLEDKY PRO RODIČE

Tento list se stručným souhrnem výsledků z šetření Mapa školy 2014/15 je určen rodičům zúčastněných žáků. Mapa školy je dotazníkové šetření zaměřené na klima školy. Na základě jeho výsledků může škola pozitivně ovlivňovat svůj chod a předcházet vzniku nežádoucích situací na straně žáků, rodičů i učitelů.

Hlavní úkoly školy

Současný společenský vývoj mění tvář českého školství. Kromě donedávna upřednostňovaných cílů „získat co nejvíce informací“ nebo „přípravy na přijímací zkoušky“ se postupně uplatňují i další vzdělávací cíle, a to zejména osvojení dovedností, které by žáci mohli využívat v dalším životě. V dotaznících jsme se proto ptali: „Co podle Vás/Tebe patří mezi hlavní úkoly školy?“ Odpovídali žáci (Z1–Z3), rodiče (R1–R3) a učitelé (U1–U3).



Z2, R1 – získat maximum znalostí a vědomostí

Z3 – dobře se připravit na přijímací zkoušky

U1 – naučit se učit se

R3 – naučit se vyhledávat a zpracovávat informace

U2 – naučit se řešit samostatně problémy

Z1, R2, U3 – naučit se spolupracovat v kolektivu, vycházet a jednat s lidmi

Průběh a kvalita výuky

Významnou složku školy tvoří kvalita výuky, a to jak v oblasti získávání znalostí, tak v oblasti osvojování některých dovedností. Zejména jde o schopnosti: samostatného učení, vzájemné spolupráce, věcné argumentace a vyhledávání informací. Důležitou roli hraje také to, zda výuka probíhá zajímavým způsobem a je zaměřena na využití těchto informací či dovedností v běžném životě.

Z pohledu množství získaných znalostí či přípravy na přijímací zkoušky hodnotí učitelé vaši školu 5,1 body ze 7 možných. Na 80 % škol jsou na osvojování fakt a přípravu na přijímací zkoušky zaměřeni ještě více.

Dále učitelé spíše pozitivně hodnotí působení školy na rozvoj některých dovedností u žáků: schopnost spolupráce, samostatného učení, vedení diskuzí, vyhledávání a zpracování informací nebo argumentace.

Vaše škola je podle učitelů po této stránce lepší než 29 % zúčastněných škol.

Výuku je možné doplňovat rozmanitými způsoby. Žáci by jako zpestření přivítali tyto aktivity

- praktické činnosti, provádění pokusů (74 %)
- práce ve skupinách v hodinách (40 %)
- práce ve dvojicích v hodinách (36 %)

Chování a výchova

Funkce školy nespočívá pouze v získávání znalostí či dovedností, ale také v osvojování správného a slušného chování. Zejména ve schopnostech: dodržovat pravidla či respektovat autoritu, mít zdravé sebevědomí i sebekritický nadhled nebo v umění vycházet s lidmi. Jak v této oblasti připravuje škola Vaše děti?

Rodiče žáků hodnotí v této oblasti školu spíše pozitivně, a to 5,37 bodů ze 7 možných. Vaše škola byla rodiči hodnocena lépe než 39 % ostatních zúčastněných škol.

Ve svém dotazníku učitelé hodnotili chování žáků k pedagogickému sboru - udělili mu 2,53 bodů ze 4 možných. V průměru je na ostatních školách chování žáků k pedagogickému sboru hodnoceno 2,32 body.

Atmosféra a prostředí školy

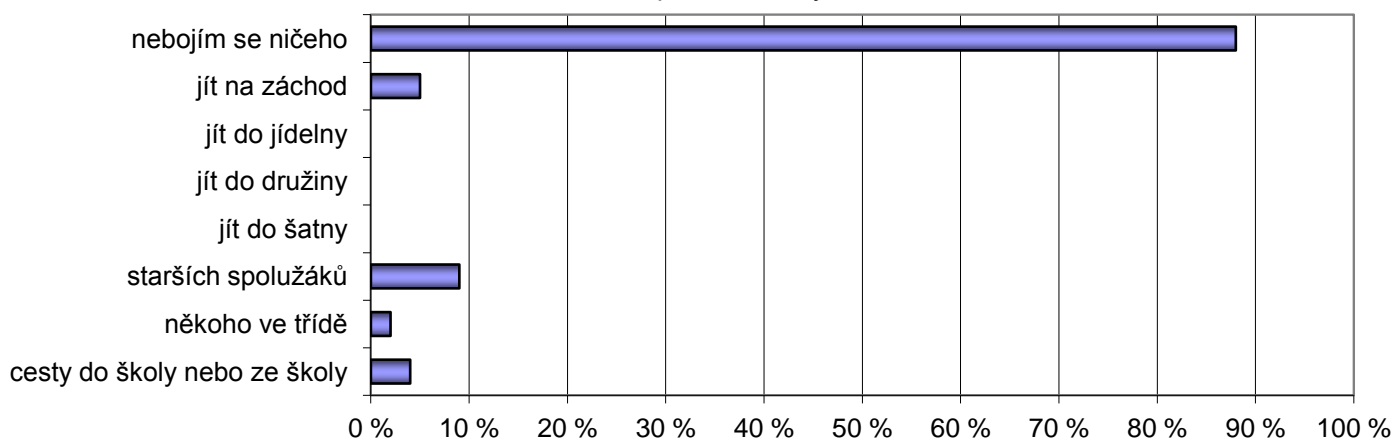
Na kvalitu vzdělání a výchovu žáků má významný vliv také to, jestli žáci do školy chodí rádi, těší se do ní nebo jestli se v ní dobře cítí – velmi zkráceně jde o atmosféru ve škole. Ve skutečnosti je školní atmosféra širší pojem, který v sobě zahrnuje více složek, např. možnost obrátit se v případě potřeby o pomoc na učitele nebo mít ve škole kamarády.

Žáci na 1. stupni hodnotí atmosféru školy pozitivně a udělili jí 2,9 bodů ze 3 možných. Škola výsledkem předstihla 94 % sledovaných škol.

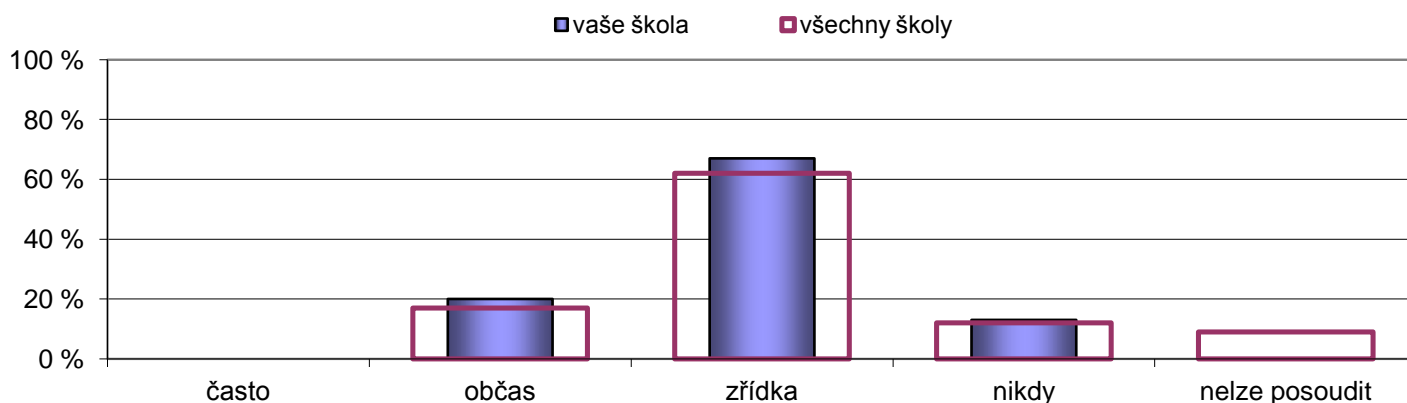
Na 2. stupni je atmosféra školy vnímána spíše pozitivně a v průměru byla ohodnocena 2,94 bodů ze 4 možných. Na 74 % škol hodnotili žáci 2. stupně svou školu ještě lépe.

Žáci na 2. stupni se dále měli možnost vyjádřit k prostředí ve vaší škole, které se jim v souhrnu spíše líbí – ohodnotili je 3,21 bodů ze 4 možných. V průměru je prostředí na školách hodnoceno 3,04 body.

V jedné z otázek měli žáci na 1. stupni zaškrtnout všechno, čeho se bojí. Na následujícím grafu vidíte, jak odpovídali žáci 1. stupně vaší školy.



K otázce "Vyskytují se v této škole závažné negativní jevy (drogy, šikana...)?" se vyjadřovali učitelé, v uvedeném grafu vidíte jejich odpovědi.



Vzájemné vztahy školy, žáků a rodičů

Mezi významné složky školního prostředí patří vzájemné vztahy učitelů, rodičů a žáků. V této oblasti se může projevit zejména to, jak jsou rodiče informováni o dění ve škole, zda mohou ovlivňovat její chod nebo jaké je jednání učitelů vůči žákům.

Rodiče jsou podle vlastního hodnocení o dění ve vaší škole informováni dobře.

Dále jsme zjišťovali, jak mohou rodiče ovlivňovat chod školy a její budoucnost. Vaše škola získala 2,34 bodů ze 4 možných. Průměrné hodnocení ve všech školách bylo 2,19 bodů.

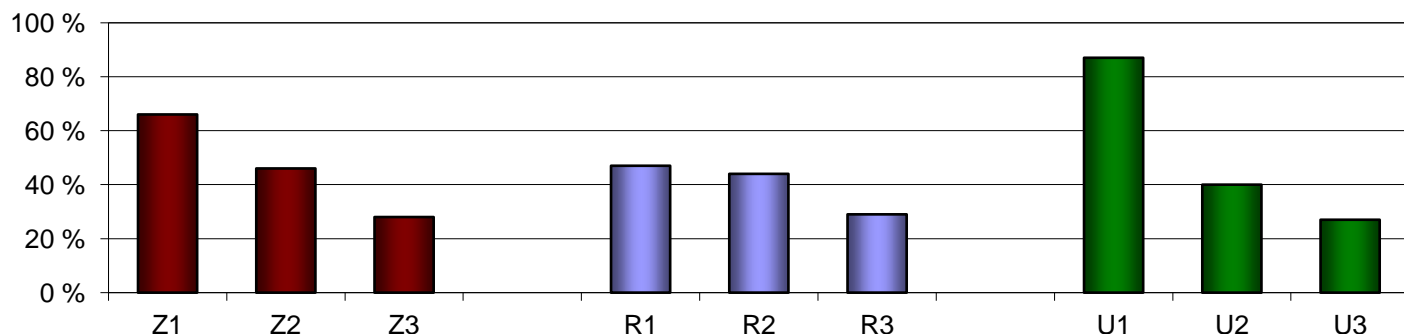
Nemalý vliv na vzájemné vztahy mezi žáky a učiteli může mít důvěra ve férové jednání. Zeptali jsme se proto žáků 2. stupně, zda „mají pocit, že s nimi učitelé jednají fér – např. drží dané slovo, splní to, co slíbí atd.“

Žáci hodnotí důvěryhodnost svých učitelů spíše pozitivně, a to 3,15 body ze 4 možných. Výsledkem jste předstihli 74 % zapojených škol.

Učitelé odpovídali na otázku „Jak se rodiče zajímají o práci a chování svých dětí?“ Učitelé zájem rodičů hodnotí jako celkem dostatečný (2,93 body ze 4 možných).

Školní nej

V dotaznících jsme se ptali žáků, učitelů i rodičů, čeho si na škole nejvíc váží. Tři nejčastější odpovědi od každé skupiny vidíte v následujícím grafu.



Z1 – kamarádů, spolužáků

Z2 – vzhledu budovy, výzdoby a vybavení tříd, chodeb atd.

Z3 – učitelů – zajímá je, co si myslíme, jsou ochotní, trpěliví atd.

R1 – přístupu učitelů k žákům

R2 – vedení školy, ředitele (ředitelky)

R3 – kvalitního vybavení – pomůcek, počítačů, učebnic atd.

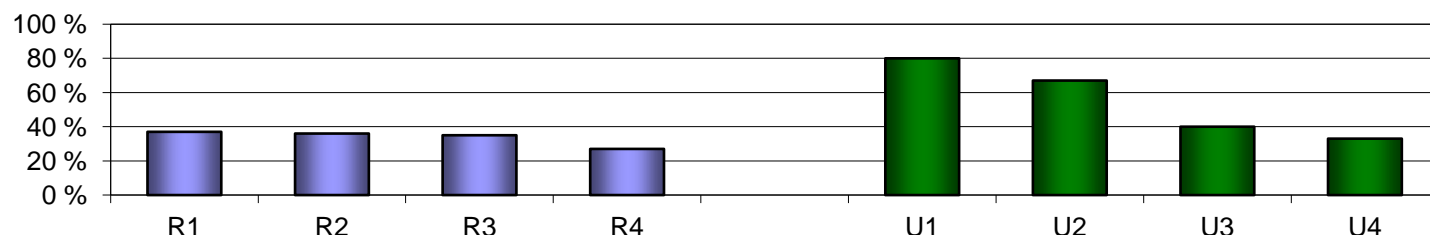
U1 – vedení školy

U2 – kvalitního vybavení: pomůcek, počítačů, programů, učebnic atd.

U3 – snahy učitelů o zlepšení, změny k lepšímu

Dosahování lepších výsledků

V dotaznících jsme se ptali rodičů i učitelů, jaké okolnosti by podle nich pomohly žákům k dosahování lepších výsledků, než mají v současnosti. Čtyři nejčastější odpovědi z každé skupiny vidíte v následujícím grafu.



R1 – častěji zapojit děti aktivně do výuky

R2 – více nestandardních forem výuky (projekty, výlety, skupinové vyučování atd.)

R3 – větší vnitřní motivace dítěte

R4 – zájem učitelů o skutečný pokrok dětí

U1 – častější aktivní zapojení dětí do výuky

U2 – větší vnitřní motivace dětí

U3 – změna podmínek doma (rodinné vztahy, materiální zázemí)

U4 – snížení počtu žáků ve třídě